



Paikkatietoa ja muistitietoa yhdistämässä. Porin Pihlavan muistin paikkoja

Katrina Virtanen

Yhdistämällä muisti- ja paikkatietoa voidaan tunnistaa ja vahvistaa tutkimuskohteena olevan alueen asukkaiden ja muiden sidosryhmien yhteisöllisiä merkityksenantoja. Tarkastelen Porin Pihlavan muistin paikkoja ja niihin kiinnittyviä muistoja, kokemuksia, tuntemuksia ja aistimuksia 1960–1990-luvuilta. Tutkimukseni yhdistää digitaalista kirjallista muistitietoa ja paikkatietotutkimusta sekä tarkastelee yhdistämisen mahdollisuuksia ja ongelmakohtia. Tarkastelen sitä, miten paikkatieto soveltuu muistitietotutkimukseen. Lisäksi analysoin aineistostani, mitä paikkatiedon avulla saadaan selville Pihlavan muistin paikoista sekä minkälaisia muistoja ja kokemuksia niihin liitetään. Menetelminä käytän lähilukua sekä kokemuksellista ja historiallista paikkatietoa. Äänen saavat asukkaat, jotka kertovat lähiöistyneen Pihlavan muistin paikkojen merkityksistä itselleen ja yhteisöilleen. Paikkatietotutkimuksessa on menossa tilallinen ja emotionaalinen käänne, ja siksi se on uutta ja kiinnostavaa. Artikkelin tavoitteena on tämän monialaisen tutkimussuuntauksen metodologinen ja käsitteellinen jäsentäminen. Tutkimusaineistossa nousi esille Pihlavan kerrostaloalueet sekä jokisuistossa sijaitseva Halssin historiallinen asuinalue ja Viinahaminan lehtometsäinen ulkoilualue, joihin liittyi sekä henkilökohtaisia että kollektiivisia kokemuksia. Muistitietoa ja kokemuksellista ja historiallista paikkatietoa yhdistämällä oli mahdollista tutkia paikkoihin kiinnittyviä muistoja, kokemuksia, tuntemuksia ja aistimuksia. Artikkelini osoittaa menetelmän mahdollisuuksia ja ongelmakohtia sekä täydentää Pihlavan paikallishistoriaa.

Avainsanat: kokemuksellinen paikkatieto, historiallinen paikkatieto, muistitieto, maisemantutkimus, maisemarakenne, tunnekartta, Pihlavan paikallishistoria, Porin historia

By combining memory data and spatial data, it is possible to identify and strengthen the communal identities and significance of places among inhabitants and other stakeholders. In this article, I examine the memories of place connected to the Pihlava suburb situated in Pori, Finland and the associated memories, experiences, feelings and sensations from the 1960s to the 1990s. Methodologically, my research combines digital written memory data and spatial data research and examines their suitability as analyzed against one to another. For deeper qualitative analysis I applied further close reading method, experiential GIS (Geographic Information Systems) and historical GIS. My article gives heterogenous voices to the residents of Pihlava who tell about their significant places and their meanings to them and related communities. Spatial data research, it appears, is taking a spatial and emotional turn. Hence, one of the aims of this article is participating in methodological and conceptual discussions of a new, interdisciplinary research field. My data revealed the apartment building area in Pihlava, the historical residential area Halssi, as well as the recreation area Viinahamina, as significant places that had personal and collective experiences attached to them. By using experiential and historical GIS it was possible to engage the memories, experiences, feelings and sensations, as narrated in the data, associated with these places. What is more, I point to methodological possibilities and weaknesses of experiential and historical GIS for other scholars working with similar methods and topics. Finally, my article also contributes to the local history of Pihlava.

Keywords: experiential gis, historical gis, oral history, landscape studies, landscape structure, emotional mapping, local history of Pihlava, history of Pori

Johdanto

Yhdistämällä muisti- ja paikkatietoa voidaan tunnistaa ja vahvistaa tutkimuskohteena olevan alueen asukkaiden ja muiden sidosryhmien yhteisöllisiä merkityksenantoja. Yhdistelmää käytetään yleisesti laajempien alueiden tutkimuksessa, mutta pienempien ja rajatumpien tutkimusalueiden osalta digitaalisen kirjallisen muistitiedon tuottamisesta kokemuksellisen paikkatiedon avulla tarvitaan vielä lisää tutkimusta. Kiinnostus kokemuksellisen paikkatiedon keräämiseen on kasvanut eri tieteenaloilla viimeisten vuosikymmenten aikana (Fagerholm et al. 2021, 1848–1849). Artikkelini osallistuu tähän keskusteluun Porin Pihlavasta vuosina 2020–2022 keräämäni muistitiedon avulla. Turun yliopiston *Kulttuurisuunnistelu*-hankkeessa tehtiin tuolloin kulttuurikartoitus Pihlavaan ja aineistonkeruussa hyödynnettiin menetelmänä paikkatietoa.

Tutkimuksen päätavoitteena on tarkastella, miten paikkatieto soveltuu muistitietotutkimukseen. Teen tämän empiirisen tapaustutkimuksen avulla tutkimalla, mitä *Kulttuurisuunnistelu*-hankkeessa kerätyn paikkatiedon avulla saadaan selville

Pihlavan muistin paikoista ja minkälaisia muistoja ja kokemuksia niihin liitetään. Pohdin erityisesti, miten digitaalinen paikkatietokysely muistitiedon keruualustana vaikuttaa aineiston narratiivisuuteen ja tulkittavuuteen. Tutkimuksessani hyödynnän ja jäsennän humanistisessa maisemantutkimuksessa omaksuttua monialaista lähestymistapaa soveltaa ja kehittää paikkatietomenetelmiä. Tutkimukseni tuottaa uutta tietoa menetelmänkehityksellisestä näkökulmasta sekä täydentää Pihlavan paikallishistoriaa ja Porin historiaa. Paikkatietotutkimuksessa näyttäisi olevan menossa tilallinen ja emotionaalinen käänne ja siksi se on uutta ja kiinnostavaa. Artikkelin tavoitteena on tämän monialaisen tutkimussuuntauksen metodologinen ja käsitteellinen jäsentäminen.

Aineistona käytän Maptionnaire-karttakyselyn avulla keräämääni digitaalista kirjallista muistitietoa, eli tietokoneavusteisesti kerättyä muisteluaineistoa. Maptionnaire on verkkopohjainen kyselyalusta, jonka avulla voidaan kerätä monipuolista tietoa eri ympäristöistä esimerkiksi suoraan kartalle tai kirjallisena. Yhdistän muistitietoon kyselyssä tuotettuja tunnekarttoja, joiden avulla tarkastellaan ihmisten tiettyihin paikkoihin kiinnittämiä tunnetiloja, sekä tekemäni paikkatietoanalyysit Pihlavan maisemarakenteesta. Menetelminä käytän lähilukua ja paikkatietoanalyysijä. Pihlavan muistin paikkoihin kiinnittyy yhteisöllisiä muistoja, kokemuksia ja tunteita, jotka vahvistavat pihlavalalaisten paikkaan kiinnittymistä ja yhteisöllisyyden kokemuksia. Muistitietoaineistosta voidaan tulkita paikkasidonnaista kokemuksellisuutta ja paikkojen merkityksiä pihlavalalaisille. Aineistosta voidaan toisaalta tulkita myös keskenään ristiriidassa olevaa kokemuksellista tietoa.

Tarkastelen Pihlavan muistin paikkoja ja niihin kiinnittyviä muistoja, kokemuksia ja tunteita 1960–1990-luvuilta. Keskityn asutushistorian ja ajanvietteen teemoihin. Pihlava on asuinalue 15 kilometrin päässä Porin keskustasta. Asuinalue sijaitsee Tahkoluodon sataman ja Kaanaankorven teollisuusalueen tuntumassa ainutlaatuisen jokisuiston suulla. Pihlava muuttui erityisesti 1960–1970-luvuilla kaupungistumisen myötä, mutta teollisen kulttuuriperinnön vaikutukset alueen kehittymiseen tunnustetaan ylisukupolvisesti. Artikkelissäni äänen saavat asukkaat, jotka kertovat lähiöistyneen Pihlavan muistin paikkojen merkityksistä itselleen ja yhteisöilleen. Käsitteelen muistin paikoista Pihlavan kerrostaloalueita sekä jokisuistossa sijaitsevia Halssin historiallista asuinalueita ja Viinahaminan lehtometsämäistä ajanvietepaikkaa. Rajasin tutkimuksessa tarkasteltavat paikat yhteensä kolmestatoista paikasta ja rajausperusteena käytin sitä, että kyseisille alueille keskittyi eniten muistoja, kokemuksia ja toimintaa. Artikkelin sitaattit ovat peräisin karttakyselystä.

Tutkimuksessani on yhtymäkohtia aluehistorian tutkija Sulevi Riukulehdon ja yhteiskuntamaantieteilijä Timo Suutarin (2020) sekä folkloristi Jyrki Pöysän (2006) tutkimuksiin. Suutari on tutkinut, minkälaisia kotiseutukokemuksia verkossa voidaan kokea kotiseudun avautuessa kyselytilanteessa eteen digitaalisina karttoina. Lähtökohtana kotiseutukokemukselle oli henkilökohtainen kotiseutukuva, joka elää tilassa ja ajassa. Kokemukset liittyivät ihmisille merkityksellisiin tapahtumiin tai paikkoihin. Pöysä puolestaan on tutkinut suullisen ja kirjoitetun muistitiedon eroavaisuuksia ja niiden vaikutusta aineistojen tulkintaan.

Teoreettinen viitekehys ja keskeiset käsitteet

Kulttuurisen käänteen myötä 1980-luvulla kulttuuri alettiin nähdä tilallisesti moniarvoisena ja muuttavana prosessina. Tilallisen käänteen myötä 1990-luvulla puolestaan korostettiin ihmisten kokemuksia, tuntemuksia ja tilalle antamia merkityksiä. (Fingerroos 2004, 111.) Näistä taustoista ponnistavan monitieteisen maisemantutkimuksen viimeaikaisessa tutkimuskirjallisuudessa on puhuttu emotionaalista ja affektiivisesta käänteestä, jonka myötä on alettu tutkia paikkoihin ja maisemaan kiinnittyviä kokemuksia ja tuntemuksia yhä syvemmin (Häyrynen 2021, 3). Käänteet ovat vaikuttaneet myös paikkatietotutkimukseen siten, että kvantitatiivisen paikkatiedon ohella on alettu kerätä, tulkita, analysoida ja esittää myös kvalitatiivista paikkatietoa (Garda-Rozenberga 2019, 146). Muisti- ja paikkatietoa yhdistävä artikkelini tuo uuden metodologisen näkökulman tähän ajankohtaiseen tieteelliseen keskusteluun.

Muistitietotutkimus pohjaa kansainväliseen *oral history* -tutkimussuuntaukseen, jossa muistitieto nähtiin ennen toista maailmansotaa pääasiassa haastatteleamalla tuotettuna kokemustietona. Sodan jälkeen suuntaukseen vaikutti historia- ja yhteiskuntatieteiden kiinnostus muistitietoaineistojen uudelleen näkökulmaan. Muistitiedon subjektiivisuus ja luotettavuus saivat 1970-luvulla osakseen kritiikkiä, kunnes 1980-luvulla subjektiivisuus alettiin nähdä voimavarana. Samaan aikaan keskusteltiin myös muistitiedon dialogisuudesta ja tutkijoiden roolista sekä haastattelijoina että analysoijina. 2020-luvulla digitaalisuus on tuonut muistitietotutkimukseen uusia tapoja kerätä, tallentaa, analysoida, tulkita ja esittää muistitietoa. (Taavetti & Heimo 2022, 244–245.) Suomalainen muistitietotutkimus poikkeaa kansainvälisestä siten, että muistitietoa on kerätty haastattelujen lisäksi myös kirjallisena ja sitä on tutkittu muun muassa kerronnallisuuden ja metodologian näkökulmista. Tuoreimpien tutkimussuuntausten mukaan muistitietoa kerätään ja analysoidaan myös Suomessa yhä enemmän tietokoneavusteisesti. (Savolainen & Taavetti 2022, 11–16.) Käsitellen muistitietoa laajasti ymmärrettynä, sekä tutkimuksen lähteenä että kohteena (ks. Fingerroos & Haanpää 2006, 27–28.) Lähestyn sitä lähteenä tuodessani esiin pihlavalalaisten muistoja ja kokemuksia omasta elinympäristöstään ja kohteena tarkastellessani muisti- ja paikkatiedon yhdistämistä.

Pihlavan merkitykselliset paikat näyttäytyvät minulle historiallisen ulottuvuutensa vuoksi *muistin paikkoina*. Historian tutkija Pierre Noran (1996) määritelmän mukaan muistin paikkaan liittyy sekä yksilöllisiä että yhteisöllisiä kokemuksia. Muistoihin liittyy muistamisen ja unohtamisen vuorovaikutus. Kollektiivisen muistin avulla jaetut paikat saavat yhteisöllisiä merkityksiä. (Nora 1996, 3, 6–7.) Muisti ja paikka ovat vuorovaikutuksessa, sillä ne sisältävät ajallisen ja emotionaalisen tason (Peltonen 2003, 188; Nora 1996, 6–7).

Tarkastelen *paikkaa* fenomenologisesta näkökulmasta. Paikan nähdään humanistisen maantieteen tutkimusperinteessä muodostuvan henkilökohtaisista kokemuksista. Maisemafenomenologi Christopher Tilley (1994, 12–13, 15, 27) mukaan paikasta tulee merkityksellinen kokijalle itselleen, kun siihen kiinnittyy kokemuksia, muistoja, tunteita ja aistimuksia. Antropologi Tim Ingoldin (2000, 19) mukaan saman paikan merkitys voi olla ihmisille erilainen eri elämänvaiheissa. Paikat ovat siis sidoksissa aikaan. Niitä muistellaan nykyhetkestä käsin, jolloin menneisyys ja nykyisyys ovat

päällekkäisiä ulottuvuuksia ja kokemuksia. Muistin paikkaan liittyvä kokemus ymmärretään sen muistijäljen varassa, mikä kokijalla on muisteluhetkellä mielessä. (Tilley 2006, 12.) Lähestyn kokemusta vuorovaikutteisena ja monikerroksellisena kulttuurisena tapahtumana, joka sisältää muistoja, tuntemuksia, aistimuksia, ajatuksia ja kuvitelmia (Dewey 1981, 13–14).

Paikkatiedolla tarkoitetaan paikkatietoteknologiaa hyödyntämällä kerättyä, tallennettua, luokiteltua, analysoitua tai esitettyä informaatiota. Se voi olla tietoa mistä tahansa reaali maailman asiasta, toiminnasta tai ilmiöstä, jonka sijainti tunnetaan. (Sanastokeskus TSK 2018, 23.) Sijaintitieto voidaan antaa niin asioille, toimintoille, kuin ilmiöillekin ja se esitetään kartalla yleensä pisteenä, viivana tai alueena.

Kokemuksellisen paikkatiedon ja sen kattotermin, humanistisen paikkatiedon, käsitteistö ei ole tutkimuskirjallisuudessa vielä vakiintunutta ja menetelmällisyyksissä on eroavaisuuksia. *Humanistinen paikkatieto* tarkoittaa humanististen alojen tapaa käyttää paikkatietoa kokemuksellisuuden tutkimuksessa (Zhao 2021). *Kokemuksellisen paikkatiedon* termiä käytetään yleisesti tutkimuskirjallisuudessa kokemusten, muistojen ja tunteiden kartoituksen yhteydessä. Tämän laatuista kvalitatiivisempia lähestymistapoja käytetään paikkatietotutkimuksessa yhä enenevässä määrin yhdistämällä siihen perinteisin kenttätutkimusmenetelmin kerättyjä haastatteluaineistoja, muistitietoa, kuvia, mentaalisia kartoja tai muita tutkimusaineistoja. (Mukherjee 2015, 385.) Paikkaan kiinnittyvä kokemus esitetään yleensä kartalle merkityn pisteen, viivan tai alueen yhteydessä. Uudenlainen aineistojen yhdistelytapa on paikkatietomenetelmien suola. Paikkaan kiinnittyvästä kokemuksesta saadaan näin moniulotteisempi käsitys.

Lähellä kokemuksellisen paikkatiedon termiä on maantieteilijöiden Song Gao (2022), Alberto Giordano ja Tim Cole (2018) käyttämä *paikkaorientoituneen paikkatiedon* termi. Samankaltaisten käsitteiden eroavaisuuksien huomioiminen on tärkeää, jotta ymmärretään erot humanistisen tieteen eri aloilla tehtävän paikkatietotutkimuksen välillä. Tutkijat puhuvat paikkaorientoituneen paikkatiedon rinnalla *tilaorientoituneesta paikkatiedosta*. Tällä jaolla he viittaavat humanististen alojen keskusteluihin dikotomiasta tilan ja paikan välillä. Tilallisuutta on viime vuosikymmeninä tutkittu paikkatiedon avulla paljon, paikan vasta saadessa jalansijaa tutkimuksessa. Tyypillisesti tilallisuuden tutkimiseen sisältyy kohteiden ja alueiden sitominen koordinaatteihin sekä etäisyyslaskelmat. Paikan näkökulmasta lähestymistapa on kompleksisempi, koska sille ovat ominaisia paikkakuvaukset, diskurssit, kokemuksellisuus ja näiden merkityssuhteet.

Historiallinen paikkatieto, jota tässä tutkimuksessa myös sovellan, vertautuu käsitteellisesti edellä kuvattuun tilaorientoituneeseen tietoon. Historiallinen paikkatieto tarkoittaa paikkatiedon tuottamista historiallisista lähteistä, esimerkiksi kartoista ja niihin yhdistetystä kirjallisuudesta. Historiallinen paikkatieto on tehokas työkalu tutkimustulosten karttapohjaiseen esittämiseen. Menetelmän hyötyinä voidaan nähdä erilaisten aineistojen esittäminen aikasarjoina, aineiston analysoinnin ja hallinnan tehostuminen sekä havainnollistavien karttavisualisointien luominen. (Mökkönen 2006, 8–9.) Menetelmän avulla saavutetaan parhaimmillaan uudenlaisia näkökulmia omaan tuttuun ympäristöön.

Aineisto ja menetelmät

Tutkimusaineistonani on digitaalinen kirjallinen muistitieto, tunnekartat ja paikkatietoanalyysi Pihlavan maisemarakenteesta, minkä avulla analysoin rakennettujen alueiden kehitystä vuodesta 1907 alkaen kartalle havainnollistettujen aluerajausten avulla. Rajasin aineiston monipuolisesta Maptionnaire-karttakyselyaineistosta, jonka keräsin työskennellessäni projektitutkijana Turun yliopiston maisemantutkimuksen Kulttuurisuunnistelu-hankkeessa vuosina 2021–2022. Hanke oli osa ympäristöministeriön Lähiöohjelmaa 2020–2022 ja siinä tehtiin kulttuurikartoitus Porin Pihlavaan ja Väinölään. Kulttuurikartoituksen päätavoite oli tuottaa lähiöistä sellaista uutta tietoa, jolla voi ehkäistä alueiden eriarvoistumista, tunnistaa ja vahvistaa lähiöiden yhteisöllisyyttä ja edistää asukkaiden kulttuurisia oikeuksia, hyvinvointia ja tasa-arvoa. Kartoituksessa sovellettiin paikkatieto- ja taidelähtöisiä menetelmiä. Asukkaat osallistuiivat haastatteluihin, taidelähtöisiin työpajoihin, asukastilaisuuksiin ja Pihlava-aiheiseen kyselyyn. Maptionnaire-karttakyselyllä (jatkossa: kysely/karttakysely) kerättiin kartoituksen merkittävien ja monipuolisin tutkimusaineisto. Kysely suunniteltiin ja rakennettiin monivaiheisen osallistuvan prosessin avulla, joka sisälsi yksilö- ja ryhmähaastatteluja, muistelutilaisuuden sekä valokuvakeruun. Kaikissa kyselyä edeltäneissä vaiheissa kartoitettiin tietoa merkittävistä pihlavalaisista paikoista ja niihin kiinnittyvistä yhteisöllisistä merkityksistä.

Karttakyselyn rakentaminen pohjautui prosessin aikaisemmissa vaiheissa saatuun muistitietoon. Valmisteluvaiheessa hahmotetuista Pihlavan jaetuista muistin paikoista haettiin karttakyselyn avulla lisää tietoa joukkoistamalla eli mahdollistamalla osallistuminen tutkimukseen suuremmalle yhteisölle. Kyselyn tuottama muisteluaineisto kerättiin esittämällä kyselyssä valokuvia kolmestatoista merkittävästä pihlavalaisesta paikasta muistelukerronnan laukaisijoina. Kuvat olivat valokuvakeruussa saatuja tai tutkijoiden itse ottamia kuvia paikoista, joihin kiinnitettiin eniten merkityksiä. Valokuvien alla oli avoin tekstikenttä, johon muistelijat kirjoittivat muistojaan ja kokemuksiaan. Vastauksia saatiin yhteensä 1144 kappaletta.

Tämän tutkimuksen aineistoksi rajasin karttakyselyssä käsitellyistä kolmestatoista muistin paikasta kolme. Ne ovat Pihlavan kerrostaloalueet, jokisuistossa sijaitsevat Halssin historiallinen asuinalue ja Viinahaminan lehtometsämäinen ajanvietepaikka. Valitsin tarkasteluun kyseiset alueet, koska niihin kiinnitettiin eniten muistoja ja tuntemuksia tutkimuksen kaikissa vaiheissa, ja muistitietoaineistossa ne olivat eniten esillä myös määrällisesti. Tutkimustani varten lähiluin yhteensä 293 näihin paikkoihin liittyvää kyselyvastausta.

Lähilukua käytetään kulttuurientutkimuksessa etnografisin menetelmin tuotetun haastattelu- ja keruuaineiston tulkintaan. Analyysimenetelmässä olennaista on, että tutkimusaineisto luetaan huolellisesti moneen kertaan ja tutkija muodostaa reflektoinnin kautta eri lukuvaiheista oman tulkintansa. (Pöysä 2006, 158.) Tyypillisesti muisti- ja paikkatietoa yhdistävässä tutkimuksessa muistitietoa kerätään erilaisten verkkoalustojen kautta tai tiedonlouhinnan avulla massadatasta (*big data*), joka tarkoittaa laajoja aineistoja ja niiden yhdistelmiä (Taavetti & Heimo 2021, 248). Analysoinnissa voidaan käyttää apuna tietokoneavusteisia menetelmiä, kuten etsittäessä aineistosta automatisoidusti usein esiintyviä paikannimiä ja tuodaan ne

paikkatietona kartalle yhdessä muistelutekstien kanssa (ks. esim. Garda-Rozenberga 2019). Omassa tutkimuksessani tietokoneavusteinen paikkatietoanalyysi ei ollut tarkoituksenmukaista, koska käytän pienempää, ennalta rajattua datamäärää (*small data*), joka on kerätty kohdennetusti tietyltä alueelta. Paikkatiedolla oli keskeinen rooli aineiston keruuvaiheessa, mutta analyysivaiheessa perinteisempi lähiluvun menetelmä mahdollisti syvällisemmät löydökset jo rajatusta aineistosta. Muodostin aineistostani sitaattikokoelman ja taulukoin vastaukset asumishistorian ja ajanvietteen teemoihin. Edelleen luokittelin vastaukset sen mukaan, puhuttiinko paikoista myönteisesti, kielteisesti vai neutraalisti. Kiinnitin tämän jälkeen huomiota puheenparren kollektiivisuuteen ja siihen, miten eri ikäryhmissä paikkoja muisteltiin. Näin kykenin tulkitsemaan, oliko muisteluaineistostani löydettävissä yhteisöllisiä kokemuksia, tunteita, muistoja ja aistimuksia. Kiinnitin huomiota myös ristiriitaisiin mielikuviin, joita tietyistä paikoista luotiin.

Syvennän muisteluaineiston tulkintaa tunnekarttojen, Pihlavan historiallisesta maisemarakenteesta tekemäni paikkatietoanalyysin sekä aikaisemman Pihlavaan liittyvän tutkimuskirjallisuuden avulla. Näin muodostan kokonaiskuvan merkityksellisistä paikoista, joihin liittyy sekä henkilökohtaisia että kollektiivisia muistoja ja kokemuksia lähiön muodostumisen ajalta. Erityisesti tunnekarttojen ja paikkatietoanalyysin osalta tarkastelen, voidaanko muistitietoa täydentää karttapohjaisen tiedon avulla. Koska muistelijat ovat tuottaneet muistelukirjoituksensa digitaalisena ja osana laajaa karttakyselyä, kiinnitän erityistä huomiota muistelutilanteeseen ja siihen, kuinka syvällistä kokemuseräistä tietoa keruutavalla voidaan saavuttaa. Muistelutilanne on osallistujalle hetkellinen tietokoneen tai puhelimen äärellä. Tekniset taidot, olosuhteet ja muistelijan oma elämäkokemus vaikuttavat kirjoittamiseen. Tekstistä voi tulla spontaania, viimeistelemtöntä tai huolellisesti muokattua. Kirjoitustilanne on intiimi, mutta lopulliseen muotoiluun voi vaikuttaa esimerkiksi tieto siitä, että tutkija tulee lukemaan muistelijan yksityisiä muistoja. (Pöysä 2006, 228–230.)

Karttakyselyillä kerättyjä tietoja on hyödynnetty perinteisesti yhdyskunta- ja kaupunkisuunnittelussa (Kyttä & Kahila 2006, 58–61; Suutari 2020, 87), jossa kokemuksellista paikkatietoa elinympäristön laadusta on kerätty tunnekarttojen avulla, kysymällä ihmisten tunnetiloja liittyen tiettyihin paikkoihin. Tunnekartalla tarkoitan tässä kartan muodostumisen prosessia osallistujien tekemistä paikkamerkinnoista vaiheeseen, jossa tutkija valitsee kartalle lopullisen esitystavan. Kansainvälisessä kirjallisuudessa siitä käytetään esimerkiksi termejä *emotional mapping* tai *emotional cartography*. Koska näille ei ole vakiintunutta vastinetta suomen kielessä ja maisemantutkimuksen termistössä, käytän termiä tunnekartta, joka mielestäni kuvaa hyvin kyseistä kartan muodostamisen prosessia.

Kyselyä suunnitellessa ja tuloksia analysoidessa on syytä huomioida, että karttakyselyyn vastaaminen on vuorovaikutteinen tilanne, jossa ympäristö avautuu osallistujan eteen karttana. Osallistuja on siis vuorovaikutuksessa karttojen kanssa, ei tutkijan. Osallistujan tulee kyetä heijastelemaan omia kokemuksiaan kysytystä paikasta digitaalisessa ympäristössä. Henkilökohtaisten kokemusten siirtäminen kartalle voi siksi olla ongelmallista. (Suutari 2020, 86.) Olen pyrkinyt ottamaan tämän huomioon osallistuessani tutkijana aineiston tulkintaan ja analysointiin.

Tutkimukseen osallistuja tulkitsee karttaa oman tila-, paikka- ja aikakäsityksensä mukaisesti. Vastaustilanne on hetkellinen. Siinä osallistuja tarkastelee kaksiulotteista karttaa ja mahdollisesti pyrkii piirtämään mieleensä kuvan kolmiulotteisesta tilasta. Aika on kartan neljäs ulottuvuus, johon osallistujan henkilökohtainen kokemusmaailma eri paikoista kiinnittyy. (Suutari 2020, 84; Seesmeri 2023, 6; Seesmeri 2018, 14; Foucault 1986, 22.) Humanistisen paikkatietokäsityksen mukaan nämä ulottuvuudet vievät kokemuksellisen paikkatiedon ytimeen. Kokemuksellisuuden tutkiminen fenomenologisesta näkökulmasta on tärkeää, mutta myös haastavaa, koska paikkatieto prosessina voi muuttaa, latistaa tai vääristää kokemustietoa. Tunnekarttoja on kritisoitu paikkakiintymyksen tutkimuksen yhteydessä siitä, että karttamerkintöjen perusteella on pyritty tutkimaan myönteisiä tuntemuksia kielteisten tuntemusten jäädessä vähemmälle huomiolle. Tutkimustulokset voivat näin vääristyä ja huomionarvoisia seikkoja jäädä näkemättä. On myös esitetty, että myönteisiä ja kielteisiä näkemyksiä pitäisi tulkita yhdessä, jotta ymmärrettäisiin paremmin, miksi jotkin myönteisiksi mielletyt paikat eivät välttämättä ole kaikille yhtä mieluisia. (Wang 2021, 172.)

Tutkimusetiikan kannalta on tärkeä pohtia, kuka osallistuu kartoitukseen, kenen tietoa ja todellisuutta esitetään, mihin tarkoitukseen karttoja käytetään ja mikä on tutkijan rooli. Tutkijana olen arvioinut subjektiivisesti hyvät käytännön tavat kerätä ja käsitellä aineistoa ja ottanut huomioon paikkatietodatan sensitiivisyyden. Osallistujilta ei esimerkiksi kysytty henkilökohtaisia osoitetietoja, tutkimusluvista huolehdittiin ja osallistujia informoitiin selkeästi aineiston käyttötarkoituksesta. Tutkimusaineisto tallennettiin Turun yliopiston Historian, kulttuurin ja taiteiden tutkimuksen laitoksen arkistoon, ja se on myös tallennettuna karttakyselypalvelun tarjoajan palvelimelle.

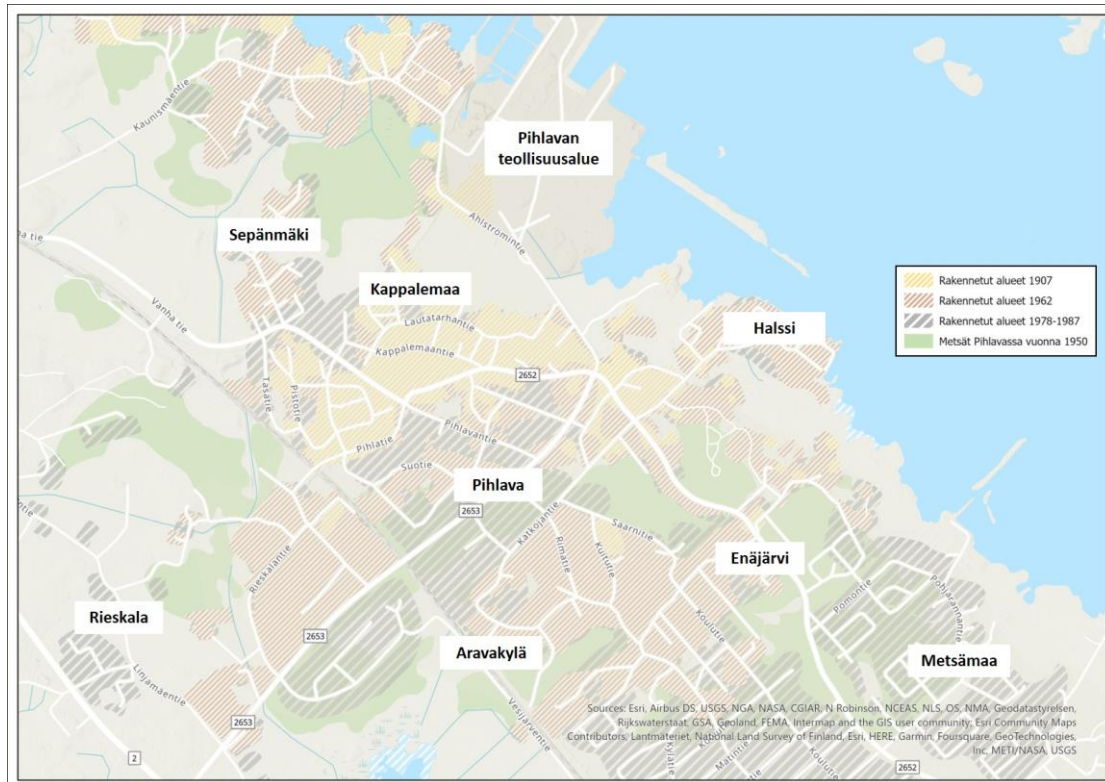
Kyselyyn osallistujat, joiden muistoja tässä artikkelissa käsittelen, ovat iältään 31–40-, 41–65- ja yli 65-vuotiaita. He muistelivat paikkoja, jotka olivat heille merkittäviä 1960–1990-luvuilla, jolloin he olivat joko lapsia, nuoria tai nuoria aikuisia. Rajasin ikähaarukan sillä perusteella, kenellä oli muistoja lähiön muodostumisesta ja sen ensimmäisistä vuosikymmenistä.

Pihlava maisemarakenteena ja tunnekartoilla

Pihlava sijaitsee 15 kilometriä Porin keskustasta Tahkoluodon sataman ja Kaanaankorven teollisuusalueen tuntumassa. Pihlavan saha on perustettu jokisuistoon vuonna 1875, jolloin Euroopassa oli käynnissä laajempi teollistuminen. Työväen ja -toimihenkilöiden asuinalueet laajenivat Sahamäeltä Kappalemäkeen, Holmaan, Viinahaminaan, Halssiin ja Kaunismäkeen. (Mattila 1975, 2, 13.) Toisen maailmansodan jälkeen kaupungistumisen myötä monet kerrostalolähiöt muodostuivat vauhdilla. Pihlavan kerrostaloalueet ja liikekeskusta rakennettiin pelto- ja metsäalueille 1960–1970-luvuilla. Asunnot vastasivat jo koko Meri-Porin alueen asuntopulaan, kun Pihlavan lähialueille oli perustettu muun muassa Vuorikemian ja Rauma-Repolan tehtaat sekä Kirrinsannan telakka. (Kaarnametsä 2021, 31.)

Lähiöt nähdään yleensä lähtökohdiltaan ajattomina ja paikattomina. Niihin muuttavat ihmiset tuovat mukanaan henkilökohtaiset muistonsa ja merkityksensä, jolloin niistä vasta muodostuu paikkoja. Taidehistorian tutkija Kirsi Saarikangas (2002) puhuu elämänjärjestyksen muutoksesta, jonka funktionalistiset suunnitteluperiaatteet ja

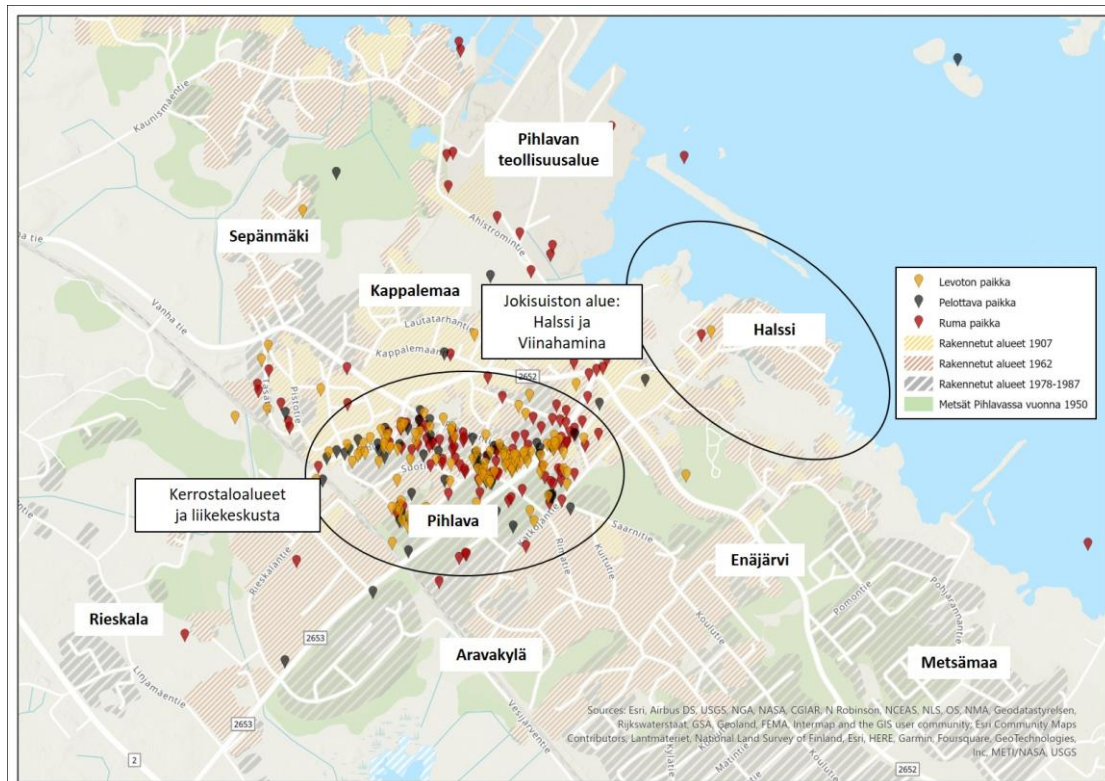
lähiörakentaminen toivat mukanaan. Muutos käsitti muun muassa kerrostalojen uudenlaisen asettelun, kulkureitit sekä asuntojen tilaratkaisut. (Saarikangas 2002, 49–50, 52–53.) Modernit asumisen ja elämisen tavat sekä maiseman muutos näkyivät Pihlavassa eri tavalla kuin lähiöissä, jotka on rakennettu edellä kuvatun kaltaisena aluerakentamisena. Pihlavassa oli jo aikaisempaa kylämäistä rakennuskantaa, ympäröivää luontoa sekä teollisuus- ja maanviljelyskulttuuria, kuten oheisesta historiallisen paikkatiedon avulla tuotetusta kartta-analysistä voidaan havaita.



Kartta 1. Rakennettujen alueiden levinneisyys Pihlavassa vuosina 1907, 1962 ja 1978–1987. Rakennuskanta on laajentunut Pihlavan teollisuusalueen tuntumasta kohti Rieskalaa ja Enäjärveä. Ennen sahaa Pihlavassa asui vajaat 50 asukasta ja lähiöistymisen myötä 1980-luvulle tultaessa asukkaita oli lähes 3000. Vihreällä on kuvattu metsien tilanne vuonna 1950 ennen kerrostalojen rakentamista. ©Turun yliopisto. Tekijä: Katrina Virtanen. Maisemantutkimus 2022; Esrin taustakartta. Lähteet: Senaatin karttalehti, Pihlava, 1907, Kansallisarkisto; Peruskarttalehdet Pihlava 1962, 1978 ja 1987, Maanmittauslaitos; Historiallinen ilmakuva, Pihlava, 1950, Maanmittauslaitos: Paikkatietoikkuna.

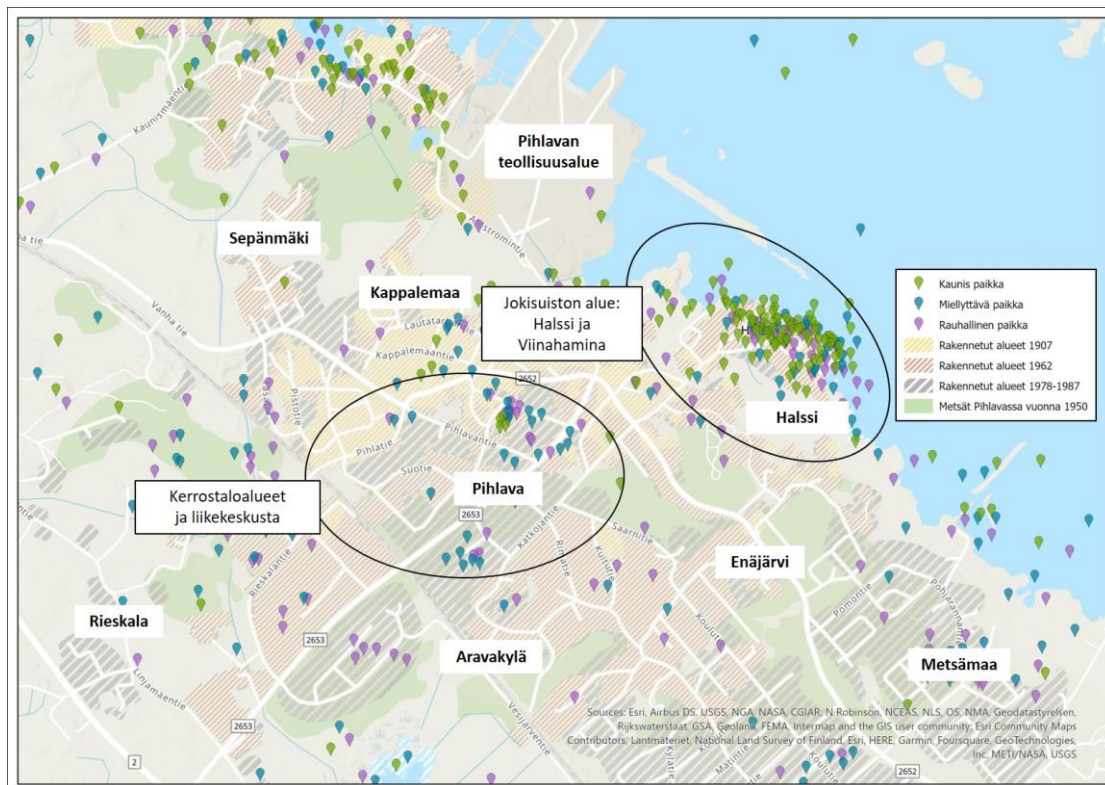
Paikalliset asukkaat olivat jo useampien sukupolvien ajan ehtineet antaa tunteisiin, kokemuksiin ja aisteihin perustuvia merkityksiä tutulle elinympäristölle. Aikaisemmasta maisemasta paikkaan on jäänyt muistoja ja muistikuvia, jotka elävät ajassa ja tilassa. Kulttuurikartoituksessa saatujen tulosten mukaan pihlavalaisilla on hyvä paikallishistoriatuntemus ja teollinen kulttuuriperintö yhdessä luontoarvojen kanssa ovat paikallisympäristöjä. Asutushistorian kerroksellisuus tunnustetaan ja kerrostaloasuntojen rakentamista pidetään tarpeellisena, vaikka lieveilmiöitä pelättiin ja niitä vuosikymmenten varrella myös koettiin. (Virtanen, Seesmeri & Häyrynen 2022, 5–6.)

Osana kyselyämme osallistujat merkitsivät kartalle tuntemuksiaan Pihlavasta käyttäen paikkamerkkejä. Arvoina käytettiin myönteisiä ja kielteisiä vastinpareja rauhallinen-levoton, miellyttävä-pelottava sekä kaunis-ruma. Näin kokemuksellisen paikkatiedon avulla muodostui tunnelatautuneita pisteitä sisältäviä tunnekarttoja. Kysymyksenasettelussa ei erikseen kysytty, mihin aikakauteen tuntemus liittyy, eikä tarjottu mahdollisuutta perustella valintaa avoimessa vastauskentässä. Osallistujat saivat merkitä kartalle useampia pisteitä. Merkinnät on tehty nykyhetkessä ja vastaaja on muodostanut näkemyksensä oman henkilökohtaisen kokemuksensa perusteella. Tulokset osoittivat, että kielteisiä tuntemuksia kuvaavat merkinnät keskittyivät lähes yksinomaan kerrostaloalueille.



Kartta 2. Tunnekartan mukaan Pihlavan kerrostaloalueet ja liikekeskusta koettiin levottomiksi, pelottaviksi ja rumiksi. Osallistujien merkintämääriä ei ollut rajattu. Kielteisillä tuntemuksilla ei juurikaan ollut hajontaa, vaan tihentymä osui lähes yksinomaan kartalla esiintyvälle alueelle. ©Turun yliopisto. Tekijä: Katrina Virtanen. Maisemantutkimus 2022; Esrin taustakartta.

Myönteiset merkinnät keskittyivät puolestaan Halssin asuinalueelle ja jokisuistoon yleisesti, vaikka merkinnöissä oli enemmän hajontaa koko Pihlavan alueella. Kerrostaloalue sai myös joitain myönteisiä merkintöjä. Myös muisteluaineistossa eniten esille tulleet muistin paikat keskittyivät näille alueille.



Kartta 3. Tunnekartta osoitti, että myönteisissä tuntemuksissa oli enemmän hajontaa Pihlavan alueella. Kuitenkin selkeästi eniten merkintöjä sai jokisuiston alue ja siellä erityisesti Halssin asuinalue, joka koettiin kauniiksi, miellyttäväksi ja rauhalliseksi paikaksi. Kerrostaloalueet ja liikekeskusta saivat joitain hajamerkintöjä. ©Turun yliopisto. Tekijä: Katrina Virtanen. Maisemantutkimus 2022; Esrin taustakartta.

Pihlavassa kahtiajako korostui erityisesti kerrostaloalueilla, joihin pääasiassa kielteisten tuntemusten lisäksi kiinnittyi myös myönteisiä tuntemuksia. Keskustelin pihlavalaisten kanssa kulttuurikartoituksen tutkimustuloksista järjestämässäni asukastilaisuudessa ennen tulosten julkistamista. Keskustelu ja tulosten peilaaminen asukkaiden ja muiden sidosryhmien kanssa on osa kulttuurikartoitusta, koska se on olennaista kokemuksellisen tiedon yhteistuottamisen kannalta (Häyrynen 2017, 9). Olin visualisoinut tuloksista mielikuvakartan, joka kuvasi asukkaiden kokemaa Pihlavaa. Esitin kartalla kielteisiä tuntemuksia herättäneet alueet harmaalla sävyllä ja myönteisiä tuntemuksia herättäneet vihreällä. Havaitsin kuitenkin, että keskustelijat painottivat myönteisten tuntemusten merkitystä ja varoittivat tekemästä liian jyrkkiä tulkintoja alueen kielteisyydestä. Keskusteluissa päädyttiin yhdessä siihen, että kerrostalojen osalta tulos on hyvä esittää neutraalilla värisävyllä, jolloin vältetään yleistyksiltä ja huomioidaan kielteiset ja myönteiset näkemykset yhdessä. (Virtanen, 2022.)

Lähiö maalaismaisemaan: ”Tarvittiin asuntoja, koska oli runsaasti työpaikkoja.”

Pihlavassa tuntemusten kahtiajako korostui kerrostaloalueilla, joihin pääasiassa kielteisten tuntemusten lisäksi kiinnittyi myös myönteisiä tuntemuksia. Muistitietoaineisto osoitti, että asumishistorian teemaan liittyvät muistot koskivat eniten kerrostaloissa asumista, maisemaa ennen kerrostaloja ja pelkoa muutosta

kohtaan. Pihlavan toisiinsa kytkeytyviä kerrostaloalueita ei rakennettu kerralla. Muotoutuva alue oli pitkään jatkuvassa liikkeessä, ja muutos tapahtui hiljalleen. Liike on lähiöissä jatkuvaa rakentamisen, muutostöiden tai asukkaiden vaihtuvuuden takia. (Saarikangas 2002, 36). Kyselyaineistossa esiin tulevat asumiskokemukset olivat enimmäkseen myönteisiä ja niissä korostettiin yhteisöllisyyttä sekä lapsuuden kavereita: ”Ensimmäinen oma kotini oli tällaisessa Uusitalontien päässä. Tärkeä osa elämää ja muistorikas paikka. Tuossa talossa oli myös aivan upea yhteisö, joka järjesti kaikenlaista pihatalkoota ja illanistujaisia.”. Talojen rakentamista pidettiin usein hyvänä kasvaneen teollisuuden vuoksi: ”Tarvittiin asuntoja, koska oli runsaasti työpaikkoja.”. Kielteisiä asumiskokemuksia esitettiin harvemmin ja tyypillisesti huonoista muistoista kertovat eivät olleet itse asuneet kerrostaloissa: ”Nuorena vähän pelotti liikkua... Maine osassa taloista...” Tyypillistä oli myös, että muistelijat ikään kuin ulkoistivat itsensä kyseiseltä alueelta: ”Ennen pihlavassa tunsin lähes kaikki, kun tuli kerrostalot, oli paljon outoja ihmisiä.”.

Tutun pelto- ja metsämaiseman muutosta muisteltiin usein. Kerrostalojen rakentamiseen liittyi myönteisiä ja kielteisiä muistoja. Myönteisenä pidettiin useammassa vastauksessa sitä, ettei kerrostaloalueiden länsipuolella sijainneen Holmaksi kutsutun omakotitaloalueen rauha järkkynyt uusien asukkaiden myötä. Eräänlainen huojennus paistoi kyselyvastauksista, kun pitkäaikaiset asukkaat kertoivat rauhan säilyneen asuinalueellaan ympäröivän maiseman muuttuessa: ”Pihlava on rakas kotikyläni. Olen asunut täällä 70 vuotta. Ennen kerrostaloja asuinpaikkani Holma oli idyllinen, hiljainen ja kaunis asuinympäristö. Vieläkin rauhallinen. Meitä ei ole koskaan kerrostaloilta häiritty.”. Sellaisessa voimakkaan kiinnittymisen paikassa kuten koti, on inhimillistä tuntea pysyvyyden tarvetta. Kotona asioiden halutaan olevan pysyviä, jotta tunnistamme paikan kodiksemme ja tunnemme kuuluvamme sinne. (Tuan 2006, 17–19.) Rauhallisuuden tunne nousi korostuneesti esiin: ”Muistan ajan hyvin. Väkeä muutti muualta sankoin joukoin silloin uusiin kerrostaloihin. Kemira työllisti. Holma pysyi kerrostalojen vieressä entisellään. Joidenkin mielestä häiriökäyttäytymistä esiintyi, me saimme olla omassa rauhassa ja ollaan edelleen.”

Kerrostalojen rakentaminen aiheutti myös harmistuksen ja menetyksen tuntemuksia. Osa muistelijoista jäi kaipaamaan kerrostalojen alle jääneitä pelto- ja metsäalueita: ”Pilasivat ihanat maalaismaisemat ja hyvät mustikkamettiköt” ja: ”Lapsena noukittiin metsän reunoilta isoja mustikoita. Harmitti, kun kerrostalot vei läheltä hyvät mustikkametsät...”. Metsää ja pellonlaitaa muisteltiin hyvänä marjastuspaikkana ja paikkana, joka tuntui maaseutumaiselta. Rakennusten koettiin tulleen ja runnelleen paikan joksikin muuksi, itselle vieraaksi ja tunnistamattomaksi. Muutos ja maiseman katoaminen liittyvät olennaisesti lähiörakentamiseen sekä myös se, kuinka muutos muistetaan ja koetaan. Tilan, ajan, paikan, tapahtuman, muistin ja maiseman välillä on tiivis yhteys ja ihminen kykenee palauttamaan mieleen muistoja, kokemuksia ja aistimuksia jo menetetyistäkin paikoista. (Saarikangas 2002, 63.) Valokuva Pihlavan kerrostaloista toimi muistelun herättäjänä ja vei näin osan muistelijoista tutuille mustikkamättäille sekä pellonreunaan.



Kuva 1. Kyselyn muistitietoa keräävään osioon olimme liittäneet valokuvia paikoista, joista keräsimme lisää muisti- ja kokemustietoa. Kuvien tarkoituksena oli toimia muistelun tukena. Pihlavan kerrostaloalueelta esitetty uusi kuva kirvoitti muistelijoita kertomaan muistojaan niin ajasta ennen kerrostaloja kuin tuoreempiakin asumiskokemuksiaan. Kuva: Katrina Virtanen 2022.

Jokisuistossa luontosuhdetta kehittämässä: ”Lapsena kesät talvet joella.”

Halssi ja koko siihen olennaisesti liittyvä jokisuiston alue näyttäytyi muistin paikkana, jossa luontoarvot korostuivat ja joka kuului sekä asumisen että ajanvietteen teemaan. Jokisuiston alueeseen kuuluu myös Viinahamina, joka sijoittuu ajanvietteen teemaan. Halssin asuinalue rakennettiin 1920-luvulla sahan työväen asuinalueeksi. Paikka on yhä olemassa ja rakennukset ovat sittemmin suojeltuja. Halssi tunnetaan historiikeissa yhteisöllisenä ja luonnonläheisenä työläisasuinalueena (Supponen ym. 1995). Halssia asuinpaikkana muistelleet toivat esille siihen liittyviä myönteisiä luontokokemuksia sekä aistihavaintojaan: ”Asuin 4-vuotiaasta Halssinnokantien varrella, joten paikka on hyvin tuttu. Ihanan lehtometsän kautta pääsi kävellen jokirantaan, paikka oli luonnontilainen ja satakielen laulu ilostutti mieltä.”. Ilmaisuihin ”hyvin tuttu” tekee muistosta läheisen ja henkilökohtaisen. Aistitulla ympäristöllä on ollut vaikutusta myös omaan kokemusmaailmaan, sillä vehreydestä ja linnunlaulusta on jäänyt eläviä muistijälkiä, ja ne ovat palautuneet mieleen muistelutilanteessa kyselyn antamina virikkeinä omasta lapsuuden elinympäristöstä.

Aistihavaintoja tuotiin kyselyssä esille toisinaan muissakin yhteyksissä, mutta joihinkin vastauksiin jää tulkinnanvaraisuutta. Vastaukset: ”Sahan äänet kantaa edelleen Halssiin.” ja: ”Sahalta edelleen kantautuva tukkien kolina kuuluu Pihlavan ääniin.” eivät avaa sitä, ovatko kokemukset henkilökohtaisia vai onko tieto ylisukupolvista. Kuvailut kokemukset antavat viitteitä ajallisesta ulottuvuudesta, mutta eivät kerro

suoraan omasta asumishistoriasta tai muusta toiminnasta alueella. Lyhyet vastaukset olivat tyypillisiä kyselyissä, joten tulkintavaiheessa on varottava niiden merkitysten avaamista, vaikka ne huokuisivat kokemuksia tutkittavista paikoista (Suutari 2020, 93; Suutari 2018, 36).

Jokisuistolla nähtiin olleen vaikutusta myös oman luontosuhteen muodostumiseen: ”Joella on tullut aina liikuttua. Kesäisin veneellä, talvisin mopolla, autolla, luistimilla ja vähän millä vaan. Jokisuistolla on ollut suuri vaikutus luontosuhteeseen ja se on tarjonnut valtavan ’leikkikentän’ nuorelle pojalle.”. Muistelijan kuvailemaa leikkikenttää voidaan pitää kasvuympäristönä, joka on osaltaan muokannut hänen myöhempien elämänvaiheidensa kokemusten perusrakenteita (Dewey 1981, 125–126). Oli myös yleistä, että paikkaan oli jonkinlainen suhde vielä kyselyhetkelläkin: ”Olen syntymään halssilainen, lapsuuden leikkikenttä ja kalavedet. Nykyisin suisto on meikäläisen sorsastuspaikka.”.

Muistot ja kokemukset liittyivät tyypillisesti lapsuus- ja nuoruusvuosiin, joissa jokisuiston luonto oli suuressa osassa: ”Pihlavan vesistöissä tuli paljon käytyä kalassa nuorena”. Kalastuksen lisäksi muisteltiin usein matonpesua: ”Halssin rannassa kävimme lapsena mattonpesulla ja pyörähtämässä pyöräillen. Jotkut uivatkin siellä ja venepaikkokin oli.”. Muutamissa kirjoituksessa kerrottiin paikkaan kohdistuvista kielteisistä tuntemuksista: ”Halssin ”isoja poikia” pelättiin ja Halssi oli lapsen silmissä vaarallinen. Äiti varoitteli. 50-luvulla käytettiin paljon alkoholia, mikä saattoi olla yksi tekijä taustalla.” Myös pelottavat persoonat erottuivat joukosta ja Halssissa kerrottiin olleen muun muassa: ”...”Mykkis”, jota kaikki pikkupojat ja tytöt pelkäsivät.”.

Viinahamina muistin paikkana on nykyisin metsittynyt alue sahan ja Halssin asuinalueen välissä. Paikka vaikutti olleen vain harvojen tiedossa. Tämä kävi ilmi kyselyvastauksista, joissa vähemmistö tunnisti paikan nimestä ja valokuvasta. Osa muistin paikoista voi olla joko kadonnut kokonaan tai paikkojen tunnistaminen vaatii tietoa ja aikaisempaa kokemusta. Ne voivat jäädä kuitenkin elämään kertomuksiin, muistoihin tai arkistoihin. Eri yhteisöissä sama paikka voi saada erilaisia merkityksiä. (Peltonen 2003, 237–238.) Viinahamina oli muisteluaineiston mukaan erityisesti lapsille ja nuorille merkityksellinen ajanviettopaikka. Lapsuuttaan ja nuoruuttaan muistelleet toivat esiin paikan henkilökohtaisia ja yhteisöllisiä merkityksiä. Yhteisöt muistelivat paikkaa hieman eri tavoin, mutta myös yhteneväisiä muistoja liittyen paikan tarjoamiin puitteisiin sekä aktiviteetteihin oli nähtävissä.

Lapsille Viinahaminan kivikot olivat kiellettyjäkin seikkailupaikkoja. Kivikoissa kielloistakin huolimatta leikittiin yhdessä muiden lasten kanssa toisistaan huolehtien: ”Viinahamina, siinä ’juurella’ oli toinen lapsuudenkoti. Kielletty paikka pieniltä lapsilta. Kylän lapset yhdessä pärjättiin siellä hyvinkin yhdessä.”. Yhteinen salaisuus, kielletyssä paikassa oleminen ja toisistaan huolehtiminen ovat nostattaneet lapsissa yhteisöllisyyden kokemuksia. Kieltoa muisteltiin muutamassakin vastauksessa, joten Viinahaminan voi ajatella olevan kollektiivinen muistin paikka. Nuorisolle Viinahamina oli tärkeä kokoontumispaikka. Sinne kokoontuttiin ennen lyhyen kävelymatkan päässä sijainnutta Pihlavan työväentalon diskoa tai sen jälkeen viettämään aikaa ja nauttimaan alkoholijuomia: ”Viinahampuille nuoriso kokoontui mm. ennen diskoa ja diskon jälkeen ”ryyppäämään”. Minäkin olen täällä kokenut

ensimmäisen humalani.”. Tietynlainen jännityksen tunne on luonut yhteyttä myös nuorison välille. Kivikasat olivat lasten lisäksi myös nuorisolle kiehtovia: ”Wiinahampussa on myös tullut hengailtua nuorena. Paistettiin makkaraa nuotiolla ja kiipeiltiin kivikasoilla.”.

Muisti- ja paikkatietotutkimuksen avulla kohti paikkojen yhteisöllisiä merkityksiä

Tutkimukseni Porin Pihlavan jaetuista muistin paikoista vahvistaa pihlavalalaisten paikkaan kiinnittymistä ja yhteisöllisyyden kokemuksia, sekä antaa mahdollisesti suuntaviivoja myös siihen, minkälaiseksi oman elinympäristön tulevaisuus mielletään. Muisti- ja paikkatietoa yhdistelemällä voidaan tunnistaa eri ryhmien yhteisöllisyydelle ja muistin paikoille annettuja merkityksiä erityisesti, kun tutkimusalue on pieni ja rajattu. Digitaaliseen kirjoitettuun muistitietoon liittyy kuitenkin narratiivisuuteen ja tulkinnallisuuteen liittyviä ongelmakohtia, minkä vuoksi menetelmä kaipaa vielä lisää kehittämistä ja tutkimista.

Tarkastelin Pihlavassa sijaitsevia kerrostaloalueita, Halssia ja jokisuistoa sekä Wiinahaminaa muistin paikkoina 1960–1990-luvuilla keskittyen asumisen ja ajanvietteen teemoihin. Muistin paikkoihin liittyi sekä henkilökohtaisia että kollektiivisia kokemuksia. Oli luonnollista, että muistot painottuivat lapsuuteen ja nuoruuteen, sillä muistelijat olivat kyseisellä aikavälillä lapsia, nuoria tai nuoria aikuisia. Lähtökohtana muistin paikkojen valinnalle olivat nykyhetkeä kuvaavat tunnekartat, joiden mukaan kerrostaloalueille keskittyi kielteisten tuntemusten tihentymä, kun taas jokisuistoon myönteisten tuntemusten tihentymä. Myös eniten muistoja herättäneet paikat keskittyivät näille alueille, joten aiheen rajaus oli kiinnostava ja toimiva. Välttääkseni tunnekarttojen sokeaa tulkitsemista, pyrin löytämään sekä myönteisiä että kielteisiä kokemuksia kaikista muistin paikoista, jotta asukkaat saivat äänensä esiin mahdollisimman monipuolisesti. Tunnekarttojen tulkintaa ja analysointia olisi voinut myös syventää tarjoamalla osallistujille mahdollisuutta perustella paikkamerkintöjään esimerkiksi avoimessa vastauskentässä. Ottaen huomioon kyselymme laajuuden, tämä olisi kasvattanut aineistoa melkoisesti.

Paikkatietoanalyysi maisemarakenteesta antoi osviittaa siihen, että totuttu maisema on muuttunut kerrostaloja rakennettaessa paljon. Tutut metsät ja pellot pyyhkiytyivät pois. Vaikka kadonnutta alaa ei ollut paljon Pihlavan metsäisessä mittakaavassa, pienetkin metsäpalstat ja tutut pellonreunat vaikuttivat muistitietoaineiston perusteella olleen tärkeitä lähiympäristön asukkaille. Paikkatietoanalyysin avulla tehty maisemarakenteen muutoksen visualisointi kartalle tuki siis tulkintaa. Lähiötutkimuksessa on tutkittu perinteisesti kokemuksellisuutta lähiöihin muuttamisesta, niissä asumisesta sekä lähiöiden täydennys- ja korjausrakentamisen aiheuttamista tuntemuksista. Tämän tutkimuksen keskiöön otin myös asukkaat, joille lähiön rakentaminen perinteikkään kylän pientaloalueiden keskelle aiheutti huolta oman asuinalueen rauhasta sekä asukkaat, joille rakennetun alueen alle jääneet mustikkametsät ja maalaismaisemat aiheuttivat murhetta.

Muistitietoaineistosta löytyi erityisesti kerrostaloalueilta enemmän myönteisiä muistoja ja kokemuksia, kuin tunnekartan kielteinen tihentymä kuvasi. Kerrostaloissa asuneet

kertoivat pääsääntöisesti hyvistä asumiskokemuksista, kun taas ulkopuolelta aluetta tarkastelevat leimasivat paikan herkemmin mielikuvissaan levottomaksi. Jokisuiston alue puolestaan esittäytyi muistitietoaineistossa lähes yksinomaan myönteisenä, kuten tunnekartallakin. Kokemuksellisen paikkatiedon näkökulmasta asetelma on ongelmallinen. Osallistujat merkitsivät kartalle tuntemuksiaan ja kirjoittivat muistojaan valokuvien avulla sen muistijäljen varassa, joka heillä oli muisteluhetkellä mielessä. Myös olosuhteet vaikuttivat vastaustilanteeseen. Kartamerkinnot ja kirjoitettu, valikoitu muisto samasta alueesta eivät välttämättä liity samoihin tapahtumiin ja kokemuksiin. Koska kysymyksenasettelussa ei myöskään erikseen pyydetty kertomaan, mihin aikakauteen tuntemus liittyy, merkintä saattoi pohjautua nykyhetken uuteen kokemukseen eikä muistoon. Tunnekartat olivat osa laajaa kulttuurikartoitusta, jossa kysely voi olla monipuolinen ja pitkä. Jos tunnekarttoja jatkossa käytetään muistitietotutkimuksen osana, on hyvä rajata kysely suppeammaksi ja kohdistaa tunnekartat tarkasti tutkimusaiheen rajaukseen. Kokemuksen tulkitseminen kartan avulla oli tässä tutkimuksessa vain suuntaa antavaa.

Kokemuksellinen paikkatieto menetelmänä soveltui muistitietoaineiston keräämiseen. Kyselyssä kysymyksen liitteenä olleet valokuvat onnistuivat aktivoimaan muistelijoin kirjoittamaan kokemuksistaan. Muistelutekstit jäivät kuitenkin lyhyiksi ja niitä oli siksi joiltain osin vaikeaa tai mahdotonta tulkita. Muistelutilanne ei siis ole ollut ideaalinen muistitiedon keräämistä ja jatkotutkimuksia ajatellen. Muisteluosio avautui eteen osana laajaa kyselyä, jolloin vastauksen pituuteen ja sisällön tarkkuuteen väistämättä vaikuttivat kyselyyn käytettävissä oleva aika ja kiinnostuksen tai jaksamisen taso. Digitaalinen keruutapa ei tässä muodossaan houkuttanut kirjoittamaan pitkästi. Varta vasten muisteluaineiston keruuta varten järjestetty kysely voisi tuottaa syvällisemmän paikkatietoaineiston, jota voisi lähteä tarkastelemaan lähiluvun lisäksi erilaisten paikkatietoanalyysien, karttavisualisointien tai tarinakarttojen avulla. Kerronnan napakkuudesta huolimatta muistitiedon ja paikkatiedon yhdistelmällä aineistosta oli tulkittavissa paikkoihin ja maisemaan kiinnittyviä kokemuksia, tuntemuksia ja jopa aistimuksia, joita tutkimuksessa lähdettiin etsimäänkin.

FM, väitöskirjatutkija, Katrina Virtanen, Digitaalisen kulttuurin, maiseman ja kulttuuriperinnön tutkinto-ohjelma, Turun yliopisto.

Tutkimusaineisto

Pihlava-kysely, muistitietoaineisto Porin Pihlavasta. 2022. Kulttuurisuunnistelu-hanke, Digitaalisen kulttuurin, maiseman ja kulttuuriperinnön tutkinto-ohjelma. Turun yliopisto, Pori. Historian, kulttuurin ja taiteiden tutkimuksen laitoksen arkisto. Turun yliopisto.

Kirjallisuus

Dewey, John. 1981. Experience and Nature. *John Dewey, the Later Works*, 17 vols. Carbondale: Southern Illinois University Press.

Fagerholm, Nora, Christopher M. Raymond, Anton Stahl Olafsson, Gregory Brown, Tiina Rinne, Kamyar Hasanzadeh, Anna Broberg & Marketta Kyttä. 2021. A

Methodological Framework for Analysis of Participatory Mapping Data in Research, Planning, and Management. *International Journal of Geographical Information Science* 35, 9: 1848–1875. <https://doi.org/10.1080/13658816.2020.1869747>

Fingerroos, Outi. 2004. *Haudatut muistot. Rituaalisen kuoleman merkitykset Kannaksen muistitiedossa*. Suomalaisen Kirjallisuuden Seuran Toimituksia 985. Helsinki: Suomalaisen Kirjallisuuden Seura.

Fingerroos, Outi & Riina Haanpää. 2006. Muistitietotutkimuksen ydinkysymyksiä. Teoksessa *Muistitietotutkimus. Metodologia kysymyksiä*, toim. Outi Fingerroos, Riina Haanpää, Anne Heimo & Ulla-Maija Peltonen, 25–48. Tietolipas 214. Helsinki: Suomalaisen Kirjallisuuden Seura.

Foucault, Michel. 1986. Of Other Spaces. *Diacritics* 16, 1: 22–27. <https://doi.org/10.2307/464648>

Gao, Song. 2022. Towards Place-Based GIS. Teoksessa *New Thinking in GIScience*, toim. Bin Li, Xun Shi, A-Xing Zhu, Cuizhen Wang & Hui Lin. Higher Education Press & Springer. <https://doi.org/10.1007/978-981-19-3816-0>

Garda-Rozenberga, Ieva. 2019. Mapping Life Stories of Exiled Latvians. *Trames. A Journal of the Humanities and Social Sciences* 23, 2: 145–157. <https://doi.org/10.3176/tr.2019.2.02>

Giordano, Alberto & Tim Cole. 2018. The Limits of GIS: Towards a GIS of Place. *Transactions in GIS* 22, 3: 664–676. <https://doi.org/10.1111/tgis.12342>

Häyrynen, Maunu. 2017. Kulttuurisuunnittelu, kulttuurikartoitus ja suomalainen kaupunkikehittäminen. Teoksessa *Kulttuurisuunnittelu. Kaupunkikehittämisen uusi näkökulma*, toim. Maunu Häyrynen & Antti Wallin, 29–41. Helsinki: Suomalaisen Kirjallisuuden Seura.

Häyrynen, Maunu. 2021. Emotional Turn in the Study of the Environment and Landscape. Teoksessa *Landscapes of affect and emotion: Nordic environmental humanities and the emotional turn*, toim. Maunu Häyrynen, Jouni Häkli & Jaakko Saarinen, 3–19. *Studies in environmental humanities* 7. Leiden: Brill. https://doi.org/10.1163/9789004470095_002

Kaarnametsä, Helene. 2021. *Yterinniemen kulttuuriympäristöselvitys*. Taittoluonnos. Porin kaupunkisuunnittelu. Pori.

Kyttä, Marketta & Maaret Kahila. 2006. *PehmoGIS. Elinympäristön koetun laadun kartoittajana*. Yhdyskuntasuunnittelun tutkimus- ja koulutuskeskuksen julkaisuja. Espoo. <https://urn.fi/urn:nbn:fi:tkk-007794>

Ingold, Tim. 2000. *The Perception of the Environment. Essays on Livelihood, Dwelling and Skill*. London: Routledge. <https://doi.org/10.4324/9780203466025>

Nora, Pierre. 1996. From Lieux de mémoire to Realms of Memory, General Introduction: Between Memory and History. Teoksessa *Realms of Memory. Vol. 1. Conflicts and Divisions*, toim. Pierre Nora, xv–xxiv. New York: Columbia University Press.

Mattila, Antti. 1975. *Sata vuotta puun parissa. Pihlavan tehtaot 1875–1975*. Pori: A. Ahlström Oy.

Mukherjee, Falguni. 2015. Public participatory GIS. *Geography Compass* 9, 7: 384–394. <https://doi.org/10.1111/gec3.12223>

Mökkönen, Teemu. 2006. *Historiallinen paikkatieto. Digitaalisen paikkatiedon tuottaminen historiallisista kartoista*. Suomen Ympäristö 34. Ympäristöministeriö: Helsinki. <http://hdl.handle.net/10138/38805>

Peltonen, Ulla-Maija. 2003. *Muistin paikat vuoden 1918 sisällissodan muistamisesta ja unohtamisesta*. Suomen Kirjallisuuden Seuran toimituksia 894. Helsinki: Suomalaisen Kirjallisuuden Seura.

Pöysä, Jyrki. 2006. Kilpikirjoitukset muistitietotutkimuksessa. Teoksessa *Muistitietotutkimus. Metodologisia kysymyksiä*, toim. Outi Fingerroos, Riina Haanpää, Anne Heimo & Ulla-Maija Peltonen, 221–244. Tietolipas 214. Helsinki: Suomalaisen Kirjallisuuden Seura.

Saarikangas, Kirsi. 2002. Merkityksellinen tila: Lähiöasuminen arkkitehtuurin, asukkaiden, menneen ja nykyisen kohtaamisena. Teoksessa *Eletty ja muistettu tila*, toim. Taina Syrjämaa & Janne Tunturi, 48–75. Historiallinen arkisto 115. Helsinki: Suomalaisen Kirjallisuuden Seura.

Sanastokeskus TSK. 2018. *Geoinformatiikan sanasto Ordlista för geoinformatik Vocabulary of geoinformatics*, 4. laitos. TSK51. Sanastokeskus TSK. Maanmittauslaitos. <http://www.tsk.fi/tiedostot/pdf/GeoinformatiikanSanasto.pdf> (Haettu 28.7.2023).

Savolainen, Ulla & Riikka Taavetti. 2022. Muistitietotutkimus. Paikantumisia, eettisiä kysymyksiä ja tulevia suuntia. Teoksessa *Muistitietotutkimuksen paikka. Teoriat, käytännöt ja muutos*, toim. Ulla Savolainen & Riikka Taavetti, 10–43. Suomalaisen Kirjallisuuden Seuran toimituksia 1478. Helsinki: Suomalaisen kirjallisuuden seura. <https://doi.org/10.21435/skst.1478>

Seesmeri, Laura. 2018. *Sauno itsellesi menneisyys! Kehollisuus osana muisteltua ja esitettyä kokemusta*. Joensuu: Suomen Kansantietouden Tutkijain Seura.

Seesmeri, Laura. 2023. Signaaleja – Harhailua mastojen juurella eli rytmejä ja tilallisuuksia kartoittamassa. *WiderScreen*. <http://widerscreen.fi/numerot/ajankohtaista/signaaleja-harhailua-mastojen-juurella-eli-rytmeja-ja-tilallisuuksia-kartoittamassa/> (Haettu 28.7.2023).

Supponen, Pertti, Taina Aalto, Jukka Aalto, Riitta Salonen, Hannes Tiira, Anja Langren, Jouko Langren, Pia Frid & Mervi Niinikoski. 1995. *Halssin haavat ja haaveet. Historiikki*. Pori: Halssin pienkiinteistöyhdistys.

Suutari, Timo. 2018. Järviseu tu kotiseutukyselyn valossa. Teoksessa *Kotiseutua kokemassa. Kotiseutukokemuksia Järviseu dulta*, toim. Timo Suutari, 21–50. Raportteja 182. Seinäjoki: Helsingin yliopiston Ruralia-instituutti. <http://hdl.handle.net/10138/236560>

Suutari, Timo. 2020. Kotiseutu digitaalisella kartalla. Teoksessa *Virtuaalinen kotiseutu*, toim. Sulevi Riukulehto & Ari Haasio, 84–99. Tietolipas 266. Helsinki: Suomalaisen Kirjallisuuden Seura.

Taavetti, Riikka & Anne Heimo. 2022. Muistitietotutkimus ja digitaaliset ihmistieteet. Teoksessa *Muistitietotutkimuksen paikka. Teoriat, käytännöt ja muutos*, toim. Ulla Savolainen & Riikka Taavetti, 243–269. Suomalaisen Kirjallisuuden Seuran toimituksia 1478. Helsinki: Suomalaisen Kirjallisuuden Seura. <https://doi.org/10.21435/skst.1478>

Tilley, Christopher. 1994. *A Phenomenology of Landscape. Places, Paths and Monuments*. Oxford/Providence: Berg.

Tilley, Christopher. 2006. Introduction. Identity, Place, Landscape and Heritage. *Journal of Material Culture* 11, 1–2: 7–32. <https://doi.org/10.1177/135918350606299>

Tuan, Yi-Fu. 2006. Paikan taju: aika, paikka ja minuus. Teoksessa *Paikka. Eletty, kuviteltu, kerrottu*, toim. Seppo Knuuttila, Pekka Laaksonen & Ulla Piela, 15–30. Kalevalaseuran vuosikirja 85. Helsinki: Suomalaisen kirjallisuuden seura.

Virtanen, Katrina. 2022. *Pihlavan kulttuurikartta. Pihlavan kulttuurikartoituksen tulokset mielikuvakarttana*. <https://storymaps.arcgis.com/stories/c686ca11f1ee4bfebb8db619216e77c1> (Haettu 28.7.2023).

Virtanen, Katrina, Laura Seesmeri & Maunu Häyrynen. 2022. *Sahan ääniä, jokisuisto ja asukastoimintaa. Raportti Pihlavan kulttuurikartoituksesta*. Digitaalisen kulttuurin, maiseman ja kulttuuriperinnön tutkinto-ohjelma. Kulttuurituotannon ja maisemantutkimuksen julkaisut 61. Pori: Turun yliopisto. <https://urn.fi/URN:NBN:fi-fe2022122873911>

Wang, Yang. 2021. Building Emotional GIS. A Spatial Investigation of Place Attachment for Urban Historic Environments in Edinburgh, Scotland. Teoksessa *People-Centered Methodologies for Heritage Conservation. Exploring Emotional Attachments to Historic Urban Places*, toim. R. Madgin & J. Lesh, 159–176. Abingdon, New York: Routledge. <https://doi.org/10.4324/9780429345807-13>

Zhao, Bo. 2021. *Humanistic GIS: Toward a Research Agenda*. Department of Geography, University of Washington, USA.